



Mesures agroenvironnementales et climatiques (MAEC) surfaciques

Région Pays de la Loire

## Notice d'information du territoire

### « Amont de l'Erdre et les captages associés »

### PY\_ERAM

### Campagne 2026

Les mesures agroenvironnementales et climatiques (MAEC) constituent un des outils majeurs de l'architecture environnementale de la politique agricole commune (PAC) pour :

- Accompagner le changement de pratiques agricoles afin de répondre à des enjeux environnementaux identifiés à l'échelle des territoires ;
- Maintenir des pratiques favorables sources d'aménités environnementales là où il existe un risque de disparition ou d'évolution vers des pratiques moins vertueuses.

Les MAEC concourent ainsi pleinement à l'accompagnement des systèmes d'exploitation dans la voie de la performance économique, environnementale et sociale et dans leur projet de transition agro-écologique.

Cette notice présente l'ensemble des MAEC proposées sur le territoire « Amont de l'Erdre et les captages associés » au titre de la campagne PAC 2026. **Lisez cette notice attentivement avant de remplir votre demande d'engagement en MAEC.**

En complément, vous pouvez consulter la notice nationale d'information sur les MAEC et les aides à l'agriculture biologique pour la programmation PAC 2023-2027, disponible sous Télépac<sup>1</sup>.

Les bénéficiaires de MAEC doivent respecter, comme pour les autres aides de la PAC, les exigences de la conditionnalité présentées et expliquées dans les différentes fiches conditionnalité qui sont à votre disposition sous Télépac.

---

<sup>1</sup> <https://www.telepac.agriculture.gouv.fr>

## 1 CONTACTS

---

Pour toute information complémentaire, contacter la structure animatrice du territoire :

- **Pour les aires d'alimentation de captage de Vritz-Candé et du Louroux Béconnais :**

Syndicat d'Eau de l'Anjou

12 rue Joseph Fourier-CS 10025

49071 Beaucouzé Cedex

Livia DEFAYE

ldefaye@syndicat-eau-anjou.fr

02.41.34.34.45

06.02.01.13.13

- **Pour l'aire d'alimentation de captage de la Beltière à Freigné**

Atlantic'eau

7 Chemin du Pressoir Chênaie – CS 50513

44105 Nantes Cedex 4

Stéphanie ROBIN

02.51.89.05.55

06.26.63.68.83

## 2 PÉRIMÈTRE DU TERRITOIRE « AMONT DE L'ERDRE ET LES CAPTAGES ASSOCIÉS » ET CONDITIONS D'ACCÈS AUX MAEC

---

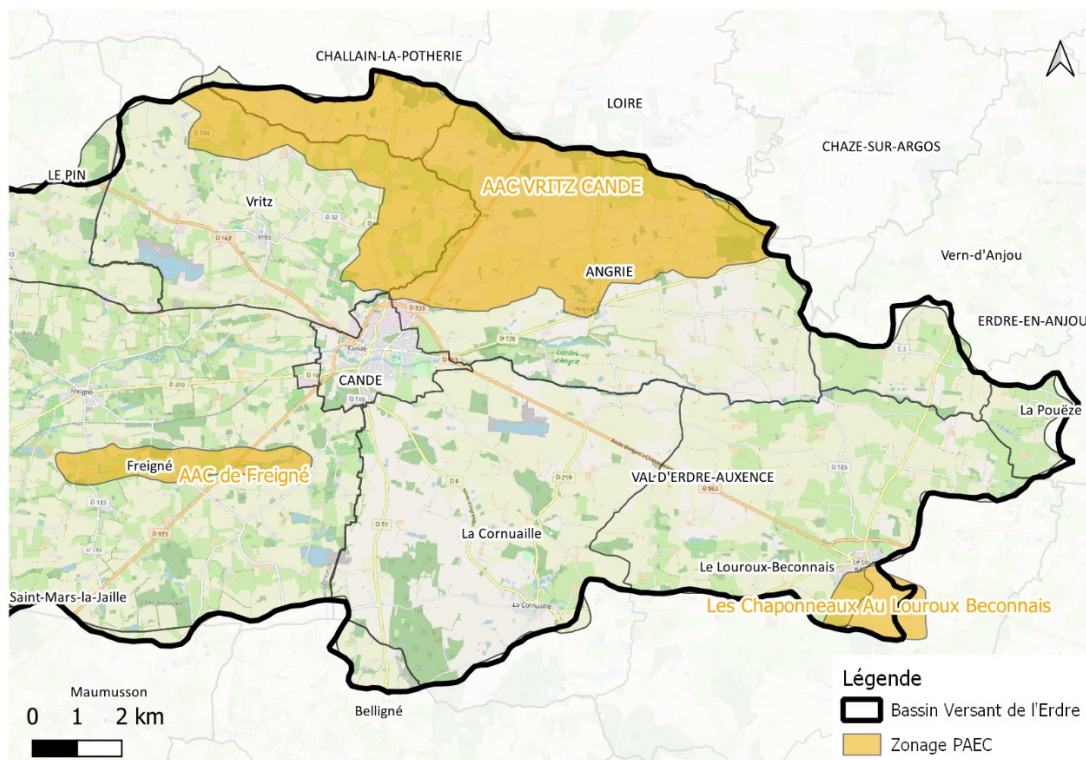
A partir de la campagne 2026, le PAEC comprend uniquement les 3 aires d'alimentation de captages prioritaires :

- Les Chaponneaux au Louroux-Béconnais,
- Les Thuyas et les Kiraies à Vritz
- et la Beltière à Freigné.

Comme le montre la carte du territoire ci-dessous, les communes concernées par le PAEC sont les suivantes :

N°	Communes	Numéro INSEE	Inclusion dans PAEC
1	VRITZ	44219	Partielle
2	ANGRIE	49008	Partielle
3	CHALLAIN-LA-POTHERIE	49061	Partielle
4	VAL D'ERDRE AUXENCE	49183	Partielle

5	VALLONS DE L'ERDRE	44180	Partielle
6	LOIRE	49178	Partielle
6	CHAZE SUR ARGOS	49089	Partielle



En ce qui concerne les mesures « systèmes », seules les exploitations dont au moins une parcelle se situe dans le territoire la première année d'engagement sont éligibles.

En ce qui concerne les mesures « localisées », une parcelle ou un élément est éligible à la MAEC dès lors qu'au moins une partie de la surface ou de l'élément est incluse dans le territoire la première année d'engagement.

### 3 RÉSUMÉ DU DIAGNOSTIC AGROENVIRONNEMENTAL DU TERRITOIRE

Pour les trois aires d'alimentation de captages, la problématique pesticides est assez prégnante avec notamment la présence des métabolites du S-métolachlore et du Métazachlore. Pour les captages de Freigné et de Vritz, la concentration en nitrates reste un vrai point de vigilance avec des résultats oscillants entre 45 à 80 mg/l selon les ouvrages.

Sur chacune de ces AAC, des programmes d'actions pollutions diffuses sont engagés : depuis 2008 pour Freigné, 2010 pour le Louroux-Béconnais et 2015 pour Vritz.

Près de 100 exploitations sont identifiées comme déclarantes à la PAC sur les 3 AAC.

L'élevage bovins est très présent notamment l'élevage laitier qui se caractérise par une part généralement assez importante de grandes cultures. On note aussi la présence d'élevages monogastriques, en développement ces dernières années.

Sur l'ensemble du bassin versant Erdre amont, la part de prairies atteint à peine 49% de la SAU. Comme indiqué, la place des grandes cultures est assez significative, puisqu'elle représente près d'un tiers des surfaces hors maïs. A noter que dans ce territoire, le contexte agricole général tend à la réduction des surfaces en prairies au profit des surfaces céréalières.

Ce PAEC vise à améliorer la qualité de l'eau, principalement sur les paramètres phosphore et pesticides, en incitant les agriculteurs du territoire à orienter leurs systèmes et pratiques vers la réduction des intrants (phosphore et pesticides) et la réduction des transferts.

Le projet vise également à :

- développer l'autonomie de décision et les connaissances agronomiques des agriculteurs ;
- permettre le maintien d'une activité agricole et d'élevage pâturant dynamique et compétitif.

Les mesures proposées interviennent sur les 2 leviers d'actions en orientant les systèmes d'exploitation et les pratiques vers :

- des systèmes-cibles plus herbagers, plus économes en intrants (produits phytosanitaires) et pour l'alimentation du bétail (limitation des achats de concentrés) ;
- le maintien et le développement des surfaces en prairies.

L'enjeu majeur sur ce territoire est le maintien de l'élevage permettant ainsi le maintien des prairies sur lesquelles les apports en intrants sont limités et les risques de transferts faibles.

#### 4 LISTE DES MAEC PROPOSÉES SUR LE TERRITOIRE

Le cahier des charges de chaque MAEC une obligation de réaliser avant l'engagement un **diagnostic agroenvironnemental de l'exploitation** (avec un plan de gestion pour certaines MAEC).

Deux types de mesures sont proposés :

- Des **mesures « systèmes »** pour lesquelles l'exploitant doit obligatoirement demander à engager au moins 90 % des surfaces éligibles à la MAEC de son exploitation ;
- Des **mesures localisées** qui peuvent être mises en œuvre sur certaines parcelles de l'exploitation et permettent de répondre à des enjeux plus spécifiques et localisés (biodiversité notamment).

Liste des MAEC proposées :

Type de couvert et/ou habitat visé	Code de la mesure	Type de mesure	Objectifs de la mesure	Montant en €/ha/an	Niveau de plafond
Terres arables (hors prairies de plus de 2 ans), Cultures pérennes	PY_ERAM_CIFF	Localisée	Mettre en place des couverts d'intérêt faunistiques et floristiques gérés sans fertilisation azotée et sans traitements phytosanitaires	652 €	12 000 €

Type de couvert et/ou habitat visé	Code de la mesure	Type de mesure	Objectifs de la mesure	Montant en €/ha/an	Niveau de plafond
Terres arables et prairies des éleveurs	PY_ERAM_HBV1	Système	Améliorer l'autonomie fourragère des élevages et limiter l'érosion et le transfert des herbicides et des nitrates dans les eaux de surfaces.	121 €	Niv 1 Evolution : 8 000 € Maintien : 6 000 €
Terres arables et prairies des éleveurs	PY_ERAM_HBV2	Système	Améliorer l'autonomie fourragère des élevages et limiter l'érosion et le transfert des herbicides et des nitrates dans les eaux de surfaces.	177 €	Niv 2 Evolution : 10 000 € Maintien : 7 000 €
Terres arables et prairies des éleveurs	PY_ERAM_HBV3	Système	Améliorer l'autonomie fourragère des élevages et limiter l'érosion et le transfert des herbicides et des nitrates dans les eaux de surfaces.	233 €	Niv 3 Evolution : 12 000 € Maintien : 8 000 €

Pour les MAEC « Herbivores », la progression du taux d'herbe est prise en compte pour la définition du plafond par exploitation :

- le dossier est considéré en « maintien » si le taux d'herbe à l'entrée (pour la campagne N-1 ou la campagne N) est supérieur ou égal au taux d'herbe à atteindre en année 3 ;
- le dossier est considéré en « évolution » si le taux d'herbe à l'entrée (pour la campagne N-1 et la campagne N) est inférieur au taux d'herbe à atteindre en année 3.

**Les MAEC sont cofinancées par des crédits européens (FEADER) et nationaux (MAASA, AELB).** Les modalités de financement envisagées pour les MAEC 2026 en Pays de la Loire sont les suivantes :

Financier	Part prévue dans le financement des mesures
Crédits européens (FEADER)	80%
Crédits nationaux (MAASA, AELB)	20%

Cette notice d'information du territoire « Amont de l'Erdre et les captages associés » est complétée par les notices spécifiques à chacune de ces mesures, incluant les cahiers des charges à respecter. L'ensemble de ces notices est mis à disposition sur le site internet de la DRAAF des Pays de la Loire.

## 5 MONTANTS D'ENGAGEMENT MINIMUM ET MAXIMUM

---

L'engagement dans une ou plusieurs MAEC de ce territoire est possible uniquement dans le cas où cet engagement représente, au total, un montant annuel supérieur ou égal à 300 euros. Si ce montant minimum n'est pas respecté lors de la demande d'engagement en première année, celle-ci sera irrecevable.

Par ailleurs, le montant de l'engagement est susceptible d'être plafonné selon les modalités d'intervention des financeurs présentés dans le tableau ci-dessus. Les plafonds sont précisés dans la notice spécifique de chaque mesure. Si ce montant maximum est dépassé, la demande devra être modifiée.

## 6 CRITÈRES DE PRIORISATION DES DOSSIERS

---

Les critères de priorisation permettent de classer les demandes d'aide lorsque le nombre de demandeurs éligibles est supérieur aux capacités de financement. Dans ce cas, les dossiers sont engagés par ordre de priorité en fonction des critères définis.

Si le budget n'est pas suffisant pour engager tous les dossiers de ce PAEC, les dossiers sont priorisés selon le type de MAEC engagée :

Priorité	Code mesure
<b>A</b>	HBV3 « Evolution »
<b>B</b>	HBV2 « Evolution »
<b>C</b>	HBV1 « Evolution »
<b>D</b>	Biodiversité : CIFF
<b>E</b>	HBV3 « Maintien »
<b>F</b>	HBV2 « Maintien »
<b>G</b>	HBV1 « Maintien »

Si une priorisation est nécessaire dans une catégorie ci-dessus, elle sera établie selon le taux d'herbe dans la SAU en 2026 : plus ce taux d'herbe est élevé plus le dossier est prioritaire.

## 7 COMMENT FAIRE LA DEMANDE D'ENGAGEMENT POUR UNE NOUVELLE MAEC ?

---

Pour vous engager dans une MAEC en 2026, vous devez obligatoirement déposer une demande d'aide avant le 15 mai 2026 lors de votre déclaration PAC dans Télépac :

- En cochant la case correspondant aux MAEC 2023-2027 à l'étape « Demande d'aides » ;
- En dessinant les éléments graphiques pour lesquels une aide est demandée (éléments surfaciques, linéaires ou ponctuels) à l'étape « RPG MAEC/BIO », selon les instructions

figurant dans la notice explicative de la télédéclaration des MAEC<sup>2</sup>, en précisant le code de la mesure demandée ;

Pour les exploitations ayant des engagements en cours dans la **programmation 2015-2022**, il convient de le déclarer dans le formulaire de demande d'aide.

Pour les mesures présentant des exigences liées aux effectifs animaux (nombre d'UGB, chargement...), vous devez déclarer les effectifs animaux autres que bovins dans l'écran correspondant sur Télépac, afin que la DDT(M) soit en mesure de calculer le chargement ou les effectifs animaux de votre exploitation.

---

<sup>2</sup> Disponible sur Télépac : <https://www.telepac.agriculture.gouv.fr>